

Młodzieńcza buńczuczność

– przecinanie uczuciowej pępowiny

Najtrudniejsze wyzwanie dla duszpasterstwa stanowią spotkania z młodzieżą. Dorastanie ludzi młodych nie rzadko wiąże się z konfliktowym rozprawianiem się z różnymi aspektami życia. Jest to trudny czas zarówno dla dorosłych, towarzyszących procesowi dorastania, jak i dla samych nastolatków, którzy prą ku samodzielności, przeżywając wiele zranień, raniąc przy tym niejednokrotnie innych.

Mimo iż coraz bardziej jesteśmy świadomi złożoności tego procesu, niezależnie po której stronie znajdujemy się – buńczucznej młodzieży czy tracących raptownie swój autorytet dorosłych – czujemy się zagubieni, zakłopotani, bezradni. To pociąga za sobą przyjmowanie różnych postaw trudnych do przewidzenia. Podczas konfrontacyjnych spotkań zachowujemy się bardzo niezdarnie, wielokrotnie „potykamy się” czy „objamy się” o siebie. Niestety może to mieć miejsce także podczas duszpasterskiego oddziaływania.

Młodzież – kto to taki?

Dlaczego tak się dzieje? Dzieci coraz wcześniej dojrzewają. To oznacza, że coraz dłużej są młodzieżą. W okres młodzieńczości wkraczają już 11-latkowie. Statystycznie powiada się, że młodzieńcy, to osoby pomiędzy 13. a 18. rokiem życia, dorastająca młodzież to osoby pomiędzy 18. a 21. rokiem życia, natomiast osoby pomiędzy 21. a 30. rokiem życia to młodzi dorośli.

Bycie młodzieżą oznacza stawianie czoła najrozmaitszym wyzwaniom, które wymagają zaangażowania znacznej energii. Wszak przecięcie uczuciowej „pę-

powiny”, wiążącej młodego człowieka z rodzicami czy innymi bliskimi mu osobami, nie należy do prostych wyzwań. Jest jednak niezbędnym aktem, by młodzi mogli zacząć samodzielnie żyć. Nie oznacza to zerwania relacji z bliskimi, ale nabranie właś-

stwa eksplozji samowystarczalności, z drugiej natomiast próba jej opanowania poprzez różne formy uzależnienia. Taki konflikt postaw rodzi sporo napięć – pomiędzy młodzieżą a rodzicami, a także innymi autorytetami.

Młodzieży, na tym etapie rozwoju, często brak całościowego spojrzenia na potrzeby, wystosowane wobec niej propozycje, władzę, której doświadcza. Zwłaszcza młodzież ucząca się lub studiująca, która

oczekuje coraz większej, szeroko pojmowanej samodzielności, jest stosunkowo długo zależna finansowo od rodziców.

Poszukiwanie tożsamości

Faza życiowa znana pod hasłem „młodzież” charakteryzuje się intensywnym, zdaniem na popelnianie błę-

W młodzieńczym okresie życia oczekiwanie na rzetelną rozmowę jest największe.

ciwego dystansu, by niezbędna ich bliskość nie była toksyczna.

Wobec autorytetów

Wkraczając w dorosłość, młodzi ludzie krytycznie przyglądają się dotychczasowym autorytetom. Naturalnym wręcz procesem okresu dorastania młodych jest rozprawianie się z autorytetami. Stawiają je pod znakiem zapytania, zwłaszcza, jeśli przeżyli związane z nimi rozczarowanie. Natychmiast poszukują też wśród młodzieżowych idoli, przedstawicieli kliki czy paczki, do której należą, nowych autorytetów, które zastąpiłyby dotychczasowe, rekompensując powstałe braki.

Do sporów czy konfliktów dochodzi wówczas, kiedy młodzi ludzie odnoszą wrażenie, iż są w stanie pozytywnie radzić sobie z kompleksową rzeczywistością, w której żyją, że potrafią konstruktywnie dbać o własne interesy, gdy tymczasem dorośli odmawiają im tej zdolności, gdy nie mają do nich na tyle zaufania lub odmiennie postrzegają rzeczywistość.

Na to może nakładać się roszczeniowa postawa młodzieży przy równocześnie finansowej zależności. Pojawia się zatem, z jednej strony, kwe-



dów, poszukiwaniem odpowiedzi na pytanie: kim jestem i dokąd podążam? Jest zatem poszukiwaniem tożsamości i to w kontekście podjętej próby rozprawienia się z samym sobą, swym ciałem i psychiką. To pochłania wiele wewnętrznych sił. Poszukiwanie tożsamości powiązane jest z poszukiwaniem socjalnej stabilności, by nie przegapić życiowych szans. Tymczasem współczesne życie rodzi coraz więcej nerwowości. Nieprzewidywalność jutra, trudności związane z rynkiem pracy, stanowią znaczący problem przy wyborze zawodu.

W życiu młodych niezwykle szybko zmieniają się preferencje co do stylu życia. Również obierane cele trwają jedynie kadencję, obejmującą nie więcej niż cztery lata. Pewne formy postępowania są przejściowe, krótkotrwałe. Dla współczesnej młodzieży rozwód, częste rozstawanie się z partnerem, życie singla, to wręcz oczywistość. Na to nakładają się jednak zwyczajowe formy życia, które z jednej strony tracą na znaczeniu, z drugiej jednak „domagają się” należnego im szacunku. Oznacza to koegzystencję tradycyjnych i innowacyjnych form życia, co wywala napięcia.

Czytelna obecność ciała

Wreszcie okres młodzieńczy charakteryzuje ekspansywne przeobrażenie cielesności. Nabranie właściwego dystansu do swego ciała, jego zaakceptowanie, zwłaszcza w nieustannym procesie porównywania się z modelkami i modelami z kolorowych czasopism, nie jest rzeczą prostą. To właśnie w tym okresie rodzi

się niechęć do własnej powierzchowności, wielokrotnie uzewnętrzniana przez szerzącą się wśród ludzi młodych obojga płci anoreksję czy bulimię. Hormonalna eksplozja, potrzeba okiełznania swej seksualności, która czytelnie melduje swą obecność, two-

przez intensywną pracę nad pozyskiwaniem tożsamości, nabraniem dojrzałego stosunku do nauki i pracy, radzenie sobie ze swą cielesnością, po odnajdywaniu się w świecie młodzieżowych grup, by budować dojrzałe przyjaźnie.

Swoistym fenomenem jest, że przy całej buńczuczności, stawianym oporze, właśnie w tym okresie życia oczekiwanie na rzetelną rozmowę jest największe. Duszpasterzom nie wolno tego zignorować. Chęć do prowadzenia dialogu jest ich atutem, umożliwiającym stawianie czoła zadaniom, jakie niesie proces dorastania.

Dla duszpasterstwa oznacza to akceptację autonomii drugiego człowieka, co w relacjach ogólnospołecznych może być bardzo pożyteczne. Wymagać będzie ćwiczenia się w rozwiązywaniu konfliktów, wyrównywaniu interesów, poprzez negocjacje, werbowanie, pozbawiony gwałtu strajk i produktywną konfrontację. Nie tylko

dla duszpasterstwa stanowi to znaczący postulat wychowawczy. Duszpastersko trzeba zabiegać o metody uwalniania ludzi od potrzeby dopasowywania się, by powrócili do swej kreatywności, odbudowując zaufanie, tworząc niezbędne poczucie wartości, którego brak wydaje się dominować podczas duszpasterskich rozmów. Duszpasterz powinien pomóc młodym uwolnić się od rodzicielskich autorytetów, co nie oznacza, jak już zostało podkreślone, zerwania relacji, ale przemianę, pracę nad własnym autorytetem, wytrzymanie samotności. Oznacza też partnerstwo, które do-



Uwolnienie się od rodzicielskich autorytetów nie oznacza zerwania relacji, ale przemianę.

rzy sporo, niestety nie zawsze pozytywnego fermentu. Pozyskanie aprobującego nastawienia do własnej seksualności, cieszenie się nią, a nie jej demonizowanie, odpowiedzialne zarządzanie otrzymanymi darami płodności, wymaga wiele wysiłku, stoczenia niejednej walki.

Wspólna chęć dialogu

Duszpasterze będą mieli do czynienia z bogatą paletą młodzieńczych problemów, począwszy od rozprawienia się z pytaniem o sens i własne stanowisko dotyczące kwestii moralnych, politycznych i religijnych, po-

strzeżenie nie tylko młodzieńczą samodzielność, ale również niezależność rodziców. To jest tak ważne, ponieważ uczy właściwej postawy wobec władzy, finansowego uzależnienia oraz oszacowania własnych potrzeb.

Wymuszone posłuszeństwo

W kościelnych kręgach często występuje postawa wymuszanego posłuszeństwa bez rzeczowych argumentów. Przywoływany bywa przy tym autorytet Słowa Bożego, które staje się orężem walki z niepokornymi, co w ostateczności wielu zraża do Biblii. Odgórne zarządzanie oraz rozbudowany formalizm należą do tego sposobu myślenia. Pozorny altruizm, przejmowanie odpowiedzialności, przekonanie, że posiada się wiedzę o tym, co dla innych dobre, nadmierna troska o nich – demotywuje działanie. Oczywiście owo zatroskanie ma miejsce tylko tak długo, jak długo istnieje chęć podporządkowania się. W przeciwnym razie mamy do czynienia ze zjawiskiem wykluczania czarnych owiec, które śmiały mieć własne, niezależne zdanie. W takim kontekście niejednokrotnie mogą pojawić się inkwizycyjne zapędy.

W luteranizmie takie postawy możemy odnaleźć pod płaszczykiem pozornej miłości, nie mającej nic wspólnego z biblijną miłością. W duszpasterstwie przeżywamy potem skutków upośledzającego oddziaływania pozornych autorytetów, którym wydaje się, że są religijnymi przywódcami, gdy tymczasem cierpią na znaczącą schizofrenię, prezentując zupełnie odmienne postawy na zewnątrz, a odmienne w domu. Podwójne życie wyzwala potrzebę stałej, chorobliwej kontroli i przypomina dyktaturę, która w każdej postaci jest niebezpieczna dla życia. Zatem duszpasterskie obcowanie z młodzieżą oznacza kompleksowe oddziaływanie tak-

że na tych, którzy młodzież wychowują lub próbują ją kształtować.

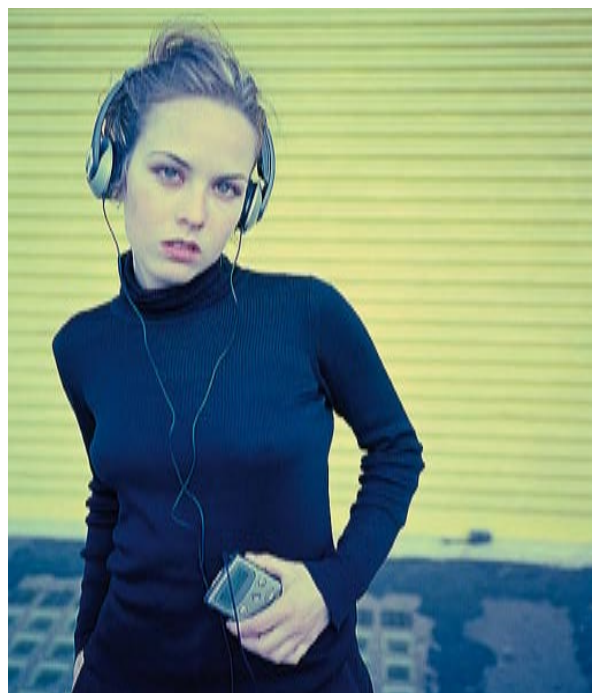
Wyobrażenie Marcina Lutra na temat wolnego partnerstwa pomiędzy Bogiem a człowiekiem, w sensie powszechnego kapłaństwa wszystkich wierzących, prowadzi do uwolnienia się od ziemskich autorytetów, dowartościowuje indywidualizm, wspiera poczucie odpowiedzialności i wiarę w siebie. Umożliwia partnerskie rozprawianie się z autorytetami. Pomoc w partnerskim rozprawianiu się z problemem autorytetów w Kościele i społeczeństwie można osiągnąć poprzez duszpasterskie rozmowy z poszczególnymi rodzicami i młodzieżą, ale także podczas spotkań grupowych. Można wiele nauczyć się od terapii rodzinnej.

Duszpasterstwo młodzieży

oznacza także oddziaływanie na tych, którzy młodzież wychowują.

Rodzi się pytanie: Czy duszpasterze potrafią zajmować stanowisko, wyznaczać granice, respektować je, przejmować przypisany im autorytet, by Kościół był pojmowany na serio i poważnie?

W czasie prowadzonych rozmów duszpasterze powinni traktować swych młodych partnerów rozmów poważnie, powinni wykazać nimi zainteresowanie. Dobrze, jeśli uda się przeprowadzać rozmowy charakteryzujące się wyraźną chęcią pomocy w tworzeniu osobowości, we wspieraniu dorosłości, towarzyszeniu w procesie poszukiwania tożsamości. Warto wzmacniać podążanie własną drogą, marzenia o przyszłym życiu, pomagać w podejmowaniu decyzji.



Bez kokietery i osądzania

Należy przy tym pamiętać o wrażliwości młodzieży. Młodzi ludzie nie lubią życzliwego współczucia, kokieteryjnej łaskawości. Oczekują konkretnych i autentycznego zbliżenia. Wszelkie formy reglamentowania i dyscyplinowania konsekwentnie odrzucają. W drodze ku wolności i niez-

będnej autonomii każda wypowiedź mająca cechy osądu zakłóca ów proces. Młodzi są przewrażliwieni na punkcie krytyki, która jakby sejsmograficznie jest postrzegana i prowadzi do destabilizacji zaufania. To może rodzić wiele zranień trudnych do

duszpasterskiego przepracowania.

Dlatego duszpasterskie rozwiązanie nie może być krytyką czy zlekceważeniem problemu. Duszpasterze pracujący wśród młodzieży muszą odrzucić szablonowy sposób myślenia, nie mogą utwierdzać się w uprzedzeniach, ale z właściwym wysiłkiem je przewyżniać. Powinni być zdolni do krytycznego odnoszenia się do własnych spostrzeżeń. Duszpasterze młodzieży to ludzie otwarci, poszukujący nowych form pracy, które także w duszpasterskim wymiarze odpowiadają młodzieży, gotowi na odkrywanie pomostów z młodzieżowymi subkulturami, rozwijający duszpasterstwo internetowe i esemesowe.

ks. Adrian Korczago